



A & B

www.architekturaibiznes.com.pl
Architektura & Biznes

MIESIĘCZNIK OGÓLNOPOLSKI

Wizualizacja Pawilonu wystawowo-informacyjnego „Wyspiański 2000”

PAWILON WYSTAWOWO-INFORMACYJNY

„WYSPIAŃSKI 2000”

plac Wszystkich Świętych 2, Kraków

INWESTOR: Fundacja „Wyspiański 2000” (lata 2000–2005); miasto Kraków (od 2005 roku)

PROJEKT: Ingarden & Ewý Architekci

IDEA: Andrzej Wajda

AUTOR: Krzysztof Ingarden

WSPÓŁPRACA AUTORSKA: Jacek Ewý

ZESPÓŁ AUTORSKI: Jacek Dubiel (architekt prowadzący), Piotr Hojda, Krzysztof Stępnia, Bartosz Haduch, Sebastian Machaj, Jakub Wagner

PROJEKT WNĘTRZ: Ingarden & Ewý Architekci wraz z zespołem architektów wnętrz — Agnieszka Cwynar-Łaska i Martą Spodar

BADANIA ARCHEOLOGICZNE: Maria Filipowicz

KONSTRUKCJA: Jan Grabacki, Mariusz Szefer Biuro Konstrukcyjne s.c.

INSTALACJE WEWNĘTRZNE: Ove Arup & Partners, Warszawa

GENERALNY WYKONAWCA: Budostal-2 S.A.

POWIERZCHNIA

- działki: 297 m²
- zabudowy: 269 m²
- użytkowa: 644 m²
- całkowita: 856 m²

KUBATURA: 4 114 m³

KALENDARIUM

- projekt koncepcyjny: 1998
- projekt budowlany: 2001–02
- projekt realizacyjny: 2005
- realizacja: kwiecień 2006–czerwiec 2007

KOSZT: 10,6 mln zł



OPIS AUTORSKI

Lokalizacja. Pawilon „Wyspiański 2000” został zlokalizowany w Krakowie przy placu Wszystkich Świętych — w ścisłym centrum historycznej tkanki miasta, na działce po wyburzonej w 1939 roku kamienicy „Pod Lipką”.

Forma. Z uwagi na to, iż jedynym dopuszczalnym konserwatorsko zabiegiem w tym miejscu było odtworzenie historycznego gabarytu, forma pawilonu wpisuje się w historyczną wysokość kamienicy „Pod Lipką”, a jego ściany usytuowane są na obrysie poprzedniego układu.

Idea. Historia projektu sięga roku 1998, kiedy został on zgłoszony do konkursu na projekty festiwalowe „Kraków 2000” (w 2000 roku Kraków pełnił honory Europejskiej Stolicy Kultury — przyp. red.) jako idea Andrzeja Wajdy, mająca na celu stworzenie centrum festiwalowego.

Funkcja. Podstawową funkcją obiektu jest ekspozycja trzech witraży zrealizowanych według kartonów Stanisława Wyspiańskiego,

pochodzących ze zbiorów Muzeum Narodowego w Krakowie. Zostały one wykonane przez Krakowski Zakład Witrażów S.G. Zeleński pod nadzorem artystycznym Andrzeja Wajdy. Ekspozycja witraży wraz z przestrzenią wystaw zmiennych (gabłota tradycyjna i gabłota multimedialna) zajmuje jednoprzestrzenną wysoką wnętrze budynku od strony placu Wszystkich Świętych. Witraże zostały umieszczone w budynku na takiej wysokości, aby kąt patrzenia zbliżony był do kąta patrzenia na ich planowane położenie w ścianie ambity Katedry Wawelskiej, gdy widz stoi na osi prezbiterium. Pomimo różnicy w skali obu przestrzeni, zachowanie kąta patrzenia pozwoliło na właściwy odczyt perspektywy witraży w pawilonie. W części południowo-zachodniej budynek mieści punkt Sieci Informacji Miasta, salę konferencyjną i biuro obsługi, a w zaadaptowanych średniowiecznych piwnicach kawiarnię-galerię.

Projekt. Inspiracją formalną rzutu budynku, w którego centrum są witraże były szkice

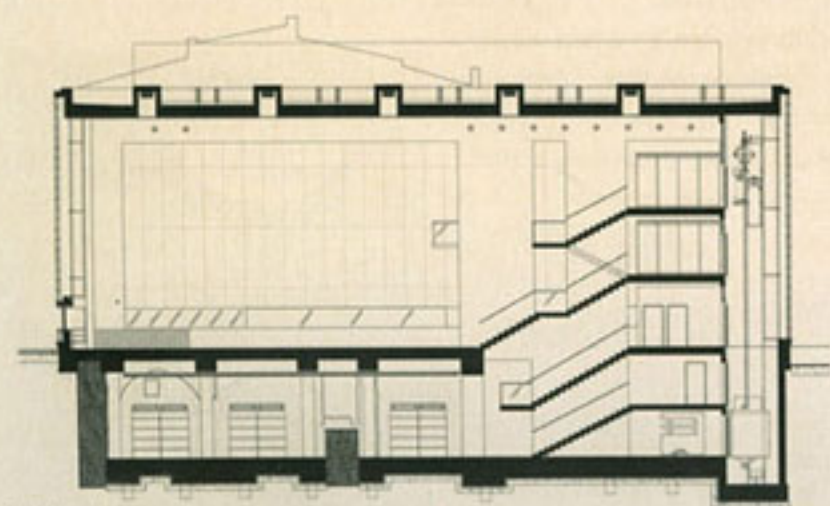
Wyspiańskiego do scenografii teatralnych (Legenda II, 1904 rok). Zasadniczym zadaniem projektowym było znalezienie właściwej relacji nowego budynku z otoczeniem placu, w którym po stronie zachodniej dominują pałac Wielopolskich i kościół Franciszkanów, a po wschodniej kościół Dominikanów.

Materiały. Wybór cegły i wapienia jako materiałów elewacyjnych pawilonu odnosi się do gotyckich budynków — bezpośredniego kontekstu, natomiast odniesieniem dla atyki pawilonu jest atyka pałacu Wielopolskich. Odpowiednio zaprojektowana odwrócona fasada szklana wewnątrz oraz zewnętrzna powłoka specjalnie ustawionych cegieł elewacyjnych pozwoliły na pogodzenie sprzecznych wymogów oświetlenia wnętrza z zacienioną przestrzenią w strefie ekspozycji witraży i transparentną jasną przestrzenią w strefie funkcji informacyjnych. Kształt cegieł został specjalnie zaprojektowany, a zmienność koloru uzyskana za sprawą odpowiedniej temperatury wypalania

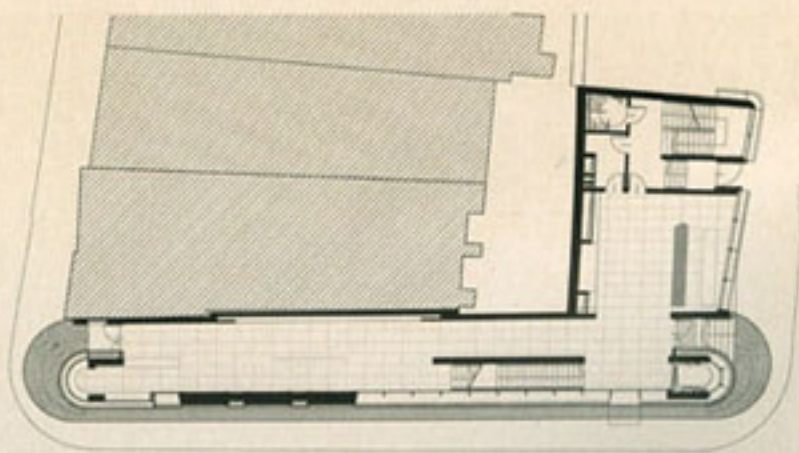
w tradycyjnym piecu węglowym. Rzemieślnicza „niedoskonałość” faktury i kształtu we współczesny sposób nawiązuje dialog z zabytkowym kontekstem miejsca.

Ciekawostki techniczne. Subtelna transparentność budynku w szczególności sposób odbierana jest po zmroku, kiedy to światło wewnętrzne sączy się na zewnątrz poprzez szczeliny w ceglach, tworząc delikatną poświatę. Efekt ten udało się osiągnąć poprzez nietypowe rozwiązanie montażu kształtek ceramicznych, które są nawleczone na stalowe ciężna rozpięte bez podparcia pośredniego pomiędzy dachem a cokolem. Pozwoliło to na zmniejszenie przekroju elementów konstrukcyjnych i ich prawie całkowite ukrycie.

Zieleń. Elewacja uzupełniona będzie zielenią, która pokryje atykę budynku i zachodnią elewację, nawiązując do krakowskich secesyjnych budynków Teodora Talowskiego, a także do jednego z ulubionych motywów rysunkowych Wyspiańskiego — liści winobluszczu.



przekrój podłużny



rzut parteru

!!! W dziale „Nowe realizacje” prezentujemy obiekty w trakcie budowy lub zaraz po jej zakończeniu. Zachęcamy do przesyłania propozycji odpowiednich materiałów na adres: m.broniatowska@architekturnabiznes.com.pl

"Historical"
city towers

Exhibition
2 floors

foyer

multimedia
supporting
functions

baroque
"Garden"
re-composed

delivery

