

A&B

www.architekturaibiznes.com.pl

cena 12,00 zł Indeks 351008
(w tym 7% VAT)

ISSN 123



11 2006

Architektura & Biznes

MIESIĘCZNIK OGÓLNOPI

Muzeum Sztuki Współczesnej M

Barcelona w dwóch odsłonach -
targ św. Katarzyny i Torre Agba

Spacebox - M1 dla studenta

Nowa skóra Australii - projekty
Lyons Architects

O przestrzeni - rozmowa
z Moniką Sosnowską

architektura i kolor



Nagroda Roku 2005

NAGRODA ROKU SARP 2005 — POLSKI PAWILON NA EXPO 2005 W AICHI (JAPONIA)

INWESTOR: Krajowa Izba Gospodarcza

AUTORZY: Krzysztof Ingarden, Aleksander Janicki

WSPÓŁPRACA AUTORSKA: Jacek Ewý

ZESPÓŁ AUTORSKI: Piotr Urbanowicz (architekt prowadzący), Piotr Hojda, Bartosz Haduch, Sebastian Machaj, Dominik Starzycki, Piotr Chuchacz (K3)

ARCHITEKTURA WNĘTRZ: Ingarden & Ewý Architekci (Krzysztof Ingarden, Piotr Urbanowicz, Bartosz Haduch, Sebastian Machaj)

GENERALNI WYKONAWCY: Holtmann Messe + Event, GmbH Germany oraz Zakład Budowy i Dekoracji Wrocław



© archiwum Ingarden & Ewý Architekci



© archiwum Ingarden & Ewý Architekci

OPINIA JURY

Nagrodę przyznano za: pionierskie zastosowanie na elewacjach budynku wikliny — materiału tak powszedniego, a jednocześnie o tak wielu konotacjach z naszym krajem (krajobraz mazowiecki, wierzyby, Chopin, muzyka... Polska); doskonały warsztat twórczy umożliwiający konsekwentne przejście od założeń filozoficznych, poprzez szkice, studia

i projekt, do realizacji tak wysublimowanego budynku; przekazanie światu, poprzez architekturę budynku, polskiej odpowiedzi na hasło wystawy EXPO 2005: „Macierz natury — sztuka życia — ekologia”; pokazanie dynamiki, a zarazem zasady zrównoważonego rozwoju naszego kraju, gdzie tradycja, ekologia, rękodzieło oraz współczesna technologia i sztuka mogą

łączyć się ze sobą; znalezienie i wykorzystanie w realizacji niekonwencjonalnych, ale naturalnych materiałów tradycyjnie wykorzystywanych i przetwarzanych w Polsce. Budynek zrealizowany w Japonii, a nie w Polsce niesie innym nacjom kwintesencję wiedzy o romantycznym charakterze oraz potencjale technicznym i kulturowym Polski.

7 października 2006 roku w siedzibie Stowarzyszenia Architektów Polskich w Warszawie przy ul. Foksal 2, wzorem ubiegłych lat, odbyła się uroczystość wręczenia Nagrody Roku oraz Nagrody SARP za najlepszy obiekt architektoniczny wzniesiony ze środków publicznych pod honorowym patronatem Premiera Rzeczypospolitej Polskiej.

W bieżącym roku na konkurs nadesłano 22 prace, spośród których do Nagrody Roku 2005 zostało nominowanych 7 obiektów. Znalazły się tam: Gimnazjum i Centrum Kultury Warszawa-Białoleka autorstwa Konior Studio, Auditorium Maximum — zespół wykładowo-konferencyjny Uniwersytetu Jagiellońskiego w Krakowie projektu pracowni

Wizja, Polski Pawilon na EXPO 2005 w Aichi autorstwa Krzysztofa Ingarden i Aleksandra Janickiego z zespołem, Muzeum Powstania Warszawskiego zaprojektowane przez Studio Architektoniczne Wojciecha Obtulowicza, budynek sanatoryjny przy sanatorium Fortunat w Nałęczowie autorstwa biura architektonicznego Stelmach i Partnerzy,

NAGRODA SARP ZA NAJLEPSZY OBIEKT ARCHITEKTONICZNY WZNIESIONY ZE ŚRODKÓW PUBLICZNYCH POD HONOROWYM PATRONATEM PREMIERA RZĄDU RZECZPOSPOLITEJ POLSKIEJ — GIMNAZJUM I CENTRUM KULTURY WARSZAWA-BIAŁOLEKA

INWESTOR: Gmina Białoleka, Urząd Miasta Warszawy

AUTOR: Tomasz Konior

WSPÓŁPRACA AUTORSKA: Tomasz Danielec, Andrzej Witkowski

ZESPÓŁ AUTORSKI: Mateusz Biskupek, Paweł Gruszka, Mariusz Okrajek

GENERALNY WYKONAWCA: STRABAG Sp. z o.o.

OPINIA JURY (FRAGMENT)

Przedstawiony obiekt rozwiązany został jako zespół dwóch szkół połączonych z centrum kultury. Budynek został znakomicie wpisany w teren przyosiedlowy, bezpośrednio powiązany z zielenią otaczającego go nowo powstałego parku, przechodzącego w łęgi nadwiślańskie. Należy podkreślić kompleksowość rozwiązań — poczynając od dużej kubatury budynku, poprzez elementy i detale małej architektury, kończąc na zrealizowanych przestrzeniach rekreacyjno-sportowych (boiska, korty itd.). Szkoła została bardzo dobrze rozwiązana funkcjonalnie —





© archiwum Ingriden & Ewy Architekti



Centrum Szkoleniowo-Konferencyjne i Administracyjne Samorządu Województwa Opolskiego (adaptacja budynku byłej stolówki autorstwa Jerzego Gurowskiego) projektu pracowni M. i A. DOMICZ oraz zespół mieszkaniowy EKOPARK (etap A2 — CAMERATA) w Warszawie autorstwa pracowni Bulanda, Mucha — Architekci.

Jury konkursowe w składzie: Małgorzata Włodarczyk (wiceprezes SARP), Krzysztof Bojanowski (SARP oddz. Kraków), Tomasz Samborski (SARP oddz. Koszalin), Jakub Waclawek (SARP oddz. Warszawa) i Monika Majewska (przedstawiciel patrona Nagrody — Departamentu Regulacji Rynku Budowlanego i Procesu Inwestycyjnego

Ministerstwa Budownictwa) postanowiło przyznać Nagrodę Roku SARP za najlepszy, zrealizowany w 2005 roku obiekt autorom Polskiego Pawilonu zaprojektowanego na Światową Wystawę EXPO 2005 w Aichi. Natomiast Nagrodę SARP za najlepszy obiekt architektoniczny wzniesiony ze środków publicznych pod honorowym patronatem Premiera

Rzeczypospolitej Polskiej przyznano projektantom Gimnazjum i Centrum Kultury Warszawa-Białoleka. Nagrodę Specjalną w tegorocznej edycji konkursu otrzymał zespół autorski Muzeum Powstania Warszawskiego. (MB)

Materiały udostępnione dzięki uprzejmości Agnieszki Bulandy — rzecznika prasowego SARP.

NAGRODA SPECJALNA — MUZEUM POWSTANIA WARSZAWSKIEGO

INWESTOR: Miasto Stołeczne Warszawa

KOORDYNATOR ZE STRONY INWESTORA: Kubis Construction Sp. z o.o.

ZESPÓŁ AUTORSKI: Wojciech Obtulowicz (generalny projektant i koordynator wszystkich prac); Jakub Kępski, Grzegorz Lechowicz, Paweł Geroch, Małgorzata Mondalska-Duma

WSPÓŁPRACA AUTORSKA: Sylwia Kasprzak, Piotr Wysogład, Marcin Piotrowski

GENERALNY WYKONAWCA: PBM Południe S.A. Warszawa

OPINIA JURY

Nagroda specjalna została przyznana, aby podkreślić wydarzenie kulturalne, społeczne, historyczne i architektoniczne wykraczające poza ramy architektury. W obiekt istniejący, odlegający renowacji, wprowadzono scenariusz muzealny o niezwykłym ładunku emocjonalnym, sentymentalnym i patriotycznym. Oprócz wykreowania wydarzenia architektoniczno-społecznego, oceniono także rewitalizację кварталу i stworzenie ciekawej panoramy od ulicy Powarowej. Dominanta — wieża widokowa — wpisala się w odbiór tego кварталу i stała się symbolem muzeum.

© Studio Architektoniczne





aksonometria — widok od strony ul. Rajskiej i ul. Szujskiego



widok od strony ul. Szujskiego

Krakowscy architekci Krzysztof Ingarden i Jacek Ewý byli gośćmi wernisażu rozpoczynającego piąty już sezon wrocławskiej Galerii Jednego Projektu. Podczas spotkania, które odbyło się 5 października 2006 roku projektanci nie zaprezentowali pojedynczej pracy, ale dwie, z których pierwsza była swego rodzaju wstępem do drugiej.

Obydwie prace łączy podobny kontekst: spatynowany i bardzo nastrojowy charakter centrum Krakowa. Pierwsza z nich ma już kilkuletnią historię: to projektowany od końca lat 90. pawilon prezentujący nigdy nie zrealizowane witraże Stanisława Wyspiańskiego i mieszczący jednocześnie punkt krakowskiej informacji turystycznej. Historia drugiego obiektu jest świeża: chodzi tu o nagrodzony w maju 2005 roku w ogólnopolskim konkursie Malopolski Ogród Sztuki, w którym gością znajdzie współczesna sztuka (por. A&B 1/2006).

Pawilon Wystawowo-Informacyjny „Wyspiański 2000” nie będzie, niestety, taki, jak pokazywały to pierwsze szkice i modele pracowni Ingarden & Ewý Architekci. Zamiast wyrafinowanej kompozycji kilku tafli szkła, na tle których miały być umieszczone witraże, po kilku interwencjach krakowskich konserwatorów zabytków ostatecznie wybudowany zostanie ciężki, pokryty kilkunobarwną kształtką ceramiczną, a przez to podobno bardziej szanujący kontekst, prostopadłości. Zamiast obiektu w wyrazie lekkiego i bardzo dostępnego, wskutek konserwatorskiej presji, Kraków otrzyma budynek przysadzisty, w którym zniknie intuicyjna swoboda pierwszej koncepcji. Nie bez powodu,

nie tylko z wrocławskiej perspektywy, Kraków wciąż uchodzi za bastion konserwatyzmu.

Kolejny obiekt zaprojektowany przez Krzysztofa Ingardena i Jacka Ewý — Malopolski Ogród Sztuki — ma szansę ten obraz nieco zmienić. Budynek ma być placówką w swoim działaniu możliwie nowoczesną. Nowoczesne ma być nie tylko opakowanie, ale też jego zawartość. Ma przemieszać sztukę wszelkiego rodzaju: profesjonalną z amatorską, elitarną z popularną, powszechnie uznaną z tą, która do tej pory nie doczekała się społecznej akceptacji. Sala wielofunkcyjna, mediateka, sale przeznaczone do organizacji wystaw i małych targów oraz przylegający do budynku plac — to wszystko ma zapewnić ogromnej masie przewidywalnych i nieprzewidywalnych artystycznych aktywności dobre warunki do powstawania i trwania. Atmosfera w budynku

ma być swobodna i twórcza, a artystyczne inicjatywy — mówiąc metaforycznie — mają przepływać przez wnętrze Ogrodu.

Malopolski Ogród Sztuki będzie jednorodny w swoim zewnętrznym wyrazie. Sztwy układ rzutu obiektu wymuszony został kształtem działki i stojącym na niej budynkiem, którego wykorzystanie było jednym z warunków konkursu. Tę sztywność architekci złamali sylwetą i grafiką ścian elewacyjnych. Zmieniająca się linia gzymsu dopasowuje budynek do gabarytów jego sąsiadów i jest kontynuowana w dalszych częściach obiektu. Niejako konsekwencją tej zmienności jest dość swobodna kompozycja fasad wykończonych dużymi taflami szkła i pionowymi prefabrykatami ceramicznymi. Z jednej strony ta swoboda może wydać się całkowicie oderwana od geometrii wnętrza, a przez to bardzo formalna,

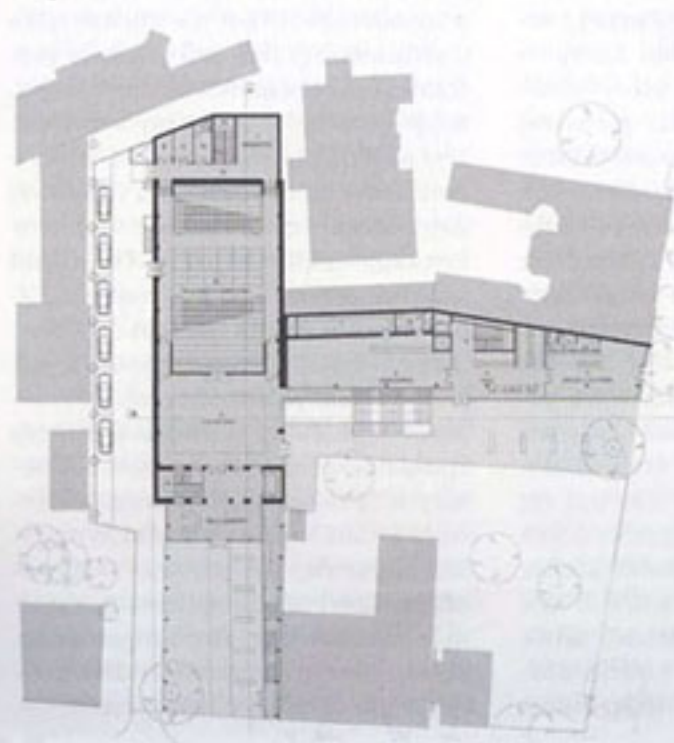
z drugiej jednak strony, na tle monotony sąsiednich elewacji, może chyba skutecznie manifestować wyjątkową funkcję budynku. Pozostaje tylko życzyć, żeby i ona nie stała się przedmiotem konserwatorskiej debaty.

Roman RUTKOWSKI



perspektywa od strony ul. Szujskiego

rzut poziomy 0



sytuacja

