

(w tym 7% VAT)

10 2004



Architektura & Biznes
MIESIĘCZNIK OGÓLNOPLANSZCZY

www.architekturaibiznes.com.pl

**Między morzem a lądem –
terminal portowy w Jokohamie**

**Casa Equis – intymny dialog
z oceanem**

Spaceframe – sposób na wolność

Plażowanie w centrum Berlina

**Pływające domy współczesny
nomadów**

architektura wody



Szkoła Języka Japońskiego przy Centrum Sztuki i Techniki Japońskiej w Krakowie

SZKOŁA JĘZYKA JAPONSKIEGO PRZY CENTRUM SZTUKI I TECHNIKI JAPONSKIEJ W KRAKOWIE
ul. Sandomierska 5, Kraków

INWESTOR
Fundacja Kyoto-Kraków A. Wajdy i K. Zachwatowicz

PROJEKT
Ingarden & Ewý, Architekci, Kraków

AUTOR
Krzysztof Ingarden

WSPÓŁPRACA AUTORSKA
Jacek Ewý, Bogdan Błady (architekt prowadzący)

ZESPÓŁ
Piotr Hojda, Sylwia Pikoń, Bartosz Haduch

KONSTRUKCJA
Roman Zimka

GENERALNY WYKONAWCA
„Miechowlanka” Sp. z o.o., Kraków

POWIERZCHNIE
— działki: 0,0513 ha
— zabudowy: 138 m²
— całkowita: 398 m²
— użytkowa: 300 m²

KUBATURA: 1340 m³

KALENDARIUM
— projekt: październik 1998–grudzień 2003
— realizacja: luty 2004–sierpień 2004
— otwarcie: październik 2004



OPIS AUTORSKI

Lokalizacja. Budynek Szkoły Języka Japońskiego jest aneksem Centrum Sztuki i Techniki Japońskiej w Krakowie zbudowanym w celu przeniesienia funkcji dydaktycznych z głównego budynku Centrum Manggha do pomieszczeń dedykowanych laboratorium języka japońskiego. Posadowiony jest on na fundamencie dawnej oficyny mieszkalnej, rozebranej z powodu złego stanu technicznego w trakcie budowy Centrum Manggha na przełomie 1993 i 1994 roku.

Projekt. Poza salą dydaktyczną wyposażoną w nowoczesny sprzęt do nauki języka japońskiego, znajdującą się na 3 kondygnacji, poniżej, na 2 kondygnacji umieszczono salę wielofunkcyjną (gdzie będą odbywać się kameralne wystawy artystyczne oraz kursy kaligrafii, origami, bonsai, ikebany, itp.), a na parterze obok holu wejściowego, szatni

i toalet — archiwum i zaplecze techniczne.

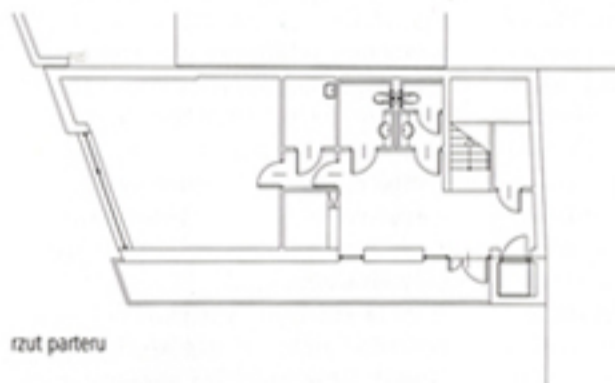
Niskobudżetowy budynek szkoły zaprojektowano w ogrodzie Centrum Manggha, w bliskim sąsiedztwie głównego budynku Centrum (projekt: Arata Isozaki, współpraca Krzysztof Ingarden) i Pawilonu Herbacianego (projekt: Krzysztof Ingarden, konsultacja Shuichi Fujie), w miejscu, z którego rozciąga się widok na ogród i na Wawel. Ta lokalizacja wyznaczyła punkty odniesienia dla kompozycji budynku.

Dialog z Centrum Manggha opiera się na podporządkowaniu statycznej, prostej i nawet minimalistycznej formy budynku szkoły łagodnie falującej formie budynku głównego. Pod względem kolorystycznym szarości tynków elewacji podporządkowują się szarościom dachu Manggha wykonanego z blachy cynkowo-tytanowej.

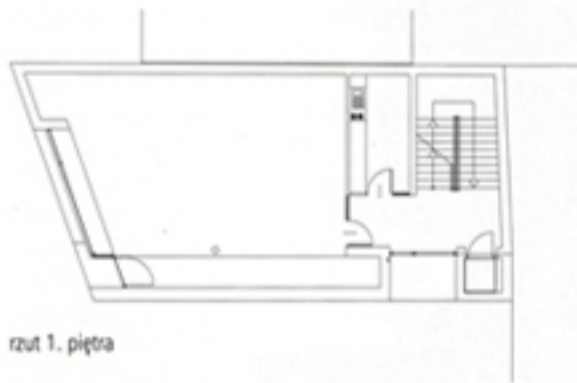
Dialog z Pawilonem Herbacianym wyraża się w kompozycji funkcjonalnej parteru, w której wejścia obu budynków są zwrócone ku sobie, a grzebienny tynk na ścianie w rejonie wejściowym szkoły nawiązuje do ogrodu wewnętrznego Pawilonu Herbacianego, utrzymanego w konwencji japońskiego ogrodu żwirowego.

Dialog z Wawelem polega na jednoznacznym zwróceniu widoków z głównych pomieszczeń szkoły w kierunku zamku.

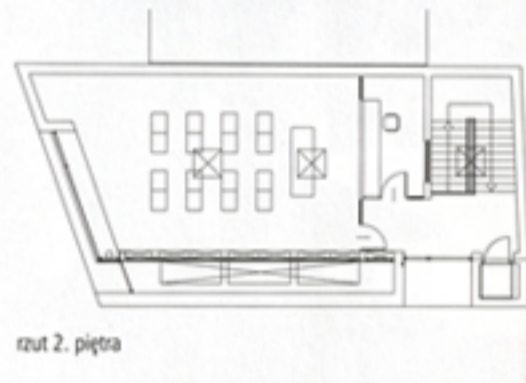
Budynek, pomimo tak małej skali, wyposażony jest w windę i toaletę dla niepełnosprawnych. Proste i oszczędne wnętrza sali laboratorium językowego i sali wystawowej utrzymane są w tonacji szarości złamanej jasną zielenią w odcieniu liści bambusowych, a szarość ścian klatki schodowej przelamana jest kolorem jasnej wiśni.



rzut parteru



rzut 1. piętra



rzut 2. piętra



sytuacja



przekrój

!!!

W dziale „Nowe realizacje” prezentujemy obiekty w trakcie budowy lub zaraz po jej zakończeniu. Zachęcamy do przesyłania propozycji odpowiednich materiałów na adres: m.broniatowska@architekturaibiznes.com.pl